

THAILAND STEEL OUTLOOK

September 2021

รายงานสถานการณ์อุตสาหกรรมเหล็ก เดือนกันยายน ปี พ.ศ. 2564

สรุปสถานการณ์อุตสาหกรรมเหล็กโลก

- การผลิตเหล็กดิบของโลก
- ราคาผลิตภัณฑ์เหล็กของจีน
- ราคาผลิตภัณฑ์เหล็กในตลาดเอเชีย

สรุปสถานการณ์อุตสาหกรรมเหล็กไทย

- สถานการณ์การผลิตเหล็กของไทย
- การบริโภคเหล็กสำเร็จรูปของไทย
- การนำเข้าผลิตภัณฑ์เหล็ก
- การส่งออกผลิตภัณฑ์เหล็ก





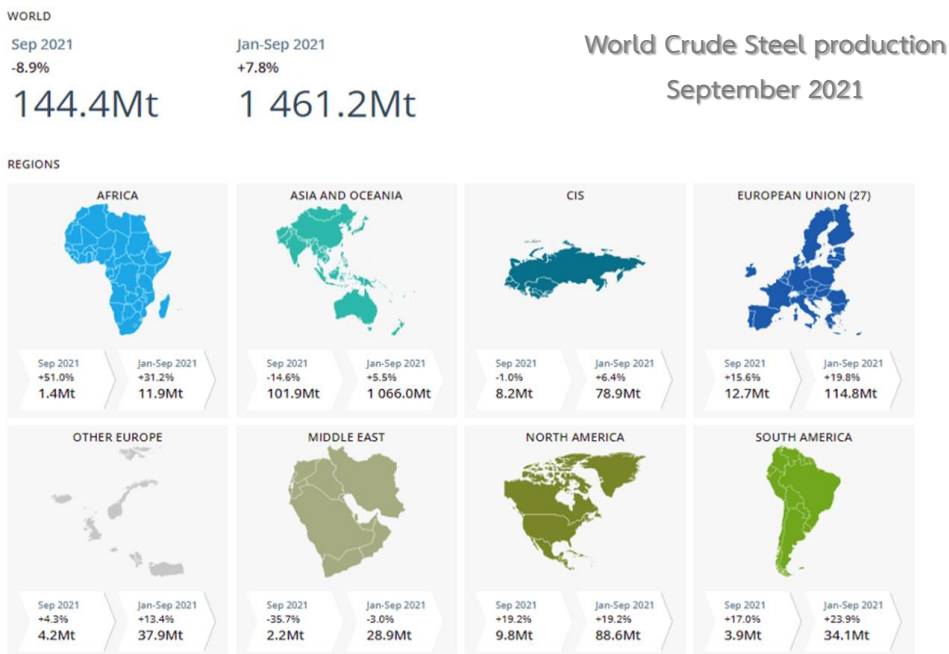
การผลิตเหล็กดิบของโลก

ยอดผลิตเหล็กดิบของโลกในเดือนกันยายนปี 2564 อยู่ที่ 144.4 ล้านตัน หดตัวร้อยละ 8.9 เมื่อเทียบกับช่วงเดียวกันของปีก่อน โดยในเดือนกันยายน 2564 นี้ เกือบทุกภูมิภาคมีการผลิตเหล็กดิบที่ขยายตัวขึ้นเมื่อเทียบกับช่วงเดียวกันของปีก่อน ยกเว้น ภูมิภาคเอเชียและโอเชียเนีย ภูมิภาค CIS และภูมิภาคตะวันออกกลาง ที่มีการผลิตเหล็กดิบหดตัวลง ร้อยละ 14.6 ร้อยละ 1 และร้อยละ 35.7 ตามลำดับ

ประเทศจีนผู้ผลิตเหล็กดิบรายใหญ่ที่สุดของโลก มียอดการผลิตเหล็กดิบในเดือนกันยายน 2564 อยู่ที่ 73.8 ล้านตัน ลดลงเมื่อเทียบกับช่วงเดียวกันของปีก่อน ร้อยละ 21.2 สำหรับยอดการผลิตเหล็กดิบของประเทศอินเดียในเดือนกันยายน 2564 อยู่ที่ 9.5 ล้านตัน ขยายตัวร้อยละ 7.2 เมื่อเทียบกับช่วงเดียวกันของปีก่อน และยอดการผลิตเหล็กดิบของประเทศญี่ปุ่นอยู่ที่ 8.1 ล้านตัน ปรับขึ้น ร้อยละ 25.6 เมื่อเทียบกับช่วงเดียวกันของปีก่อน

สถานการณ์การผลิตเหล็กดิบของโลกในเดือนกันยายนนี้ปรับตัวลดลงเนื่องมาจากผู้ผลิตเหล็กดิบรายหลักของโลกอย่างประเทศจีน มีการผลิตที่ปรับลดลงถึง ร้อยละ 21.2 เป็นผลมาจากมาตรการการลดกำลังการผลิตและลดการใช้พลังงานเพื่อรักษาสุขภาพอากาศและลดการปล่อยคาร์บอนของประเทศจีนซึ่งมีเป้าหมายในการผลิตเหล็กดิบของปี 2021 นี้จะต้องไม่เกินยอดการผลิตเหล็กดิบในปี 2020 เป็นอย่างน้อย

ในภาพรวมการผลิตเหล็กดิบของโลกปรับตัวเพิ่มขึ้น โดย 9 เดือนสะสมของปีนี้ มีการขยายตัวขึ้น ร้อยละ 7.8 เมื่อเทียบกับช่วงเวลาเดียวกันของปีก่อน การผลิตอยู่ที่ 1,461 ล้านตัน ซึ่งแสดงถึงกิจกรรมทางเศรษฐกิจในหลายภูมิภาคทั่วโลกยังคงฟื้นตัวได้



Source: World Steel Association

ข้อมูลในรายงาน สิ่งพิมพ์ และเว็บไซต์ที่ได้จัดทำขึ้นมาจากแหล่งข้อมูลที่เชื่อถือได้ อย่างไรก็ตาม สถาบันเหล็กและเหล็กกล้าแห่งประเทศไทยไม่รับประกันความถูกต้อง ครบถ้วนและพอเพียงของข้อมูลเหล่านี้ ความเห็นหรือการคาดการณ์ใดๆ ต่อเหตุการณ์ในอนาคตอาจแตกต่างจากเหตุการณ์ที่จะเกิดขึ้นจริง นอกจากนี้ สถาบันเหล็กและเหล็กกล้าแห่งประเทศไทยขอสงวนสิทธิในการเปลี่ยนแปลงและแก้ไขข้อมูล รวมถึงความเห็นและการประมาณการใดๆ โดยไม่ต้องแจ้งล่วงหน้า

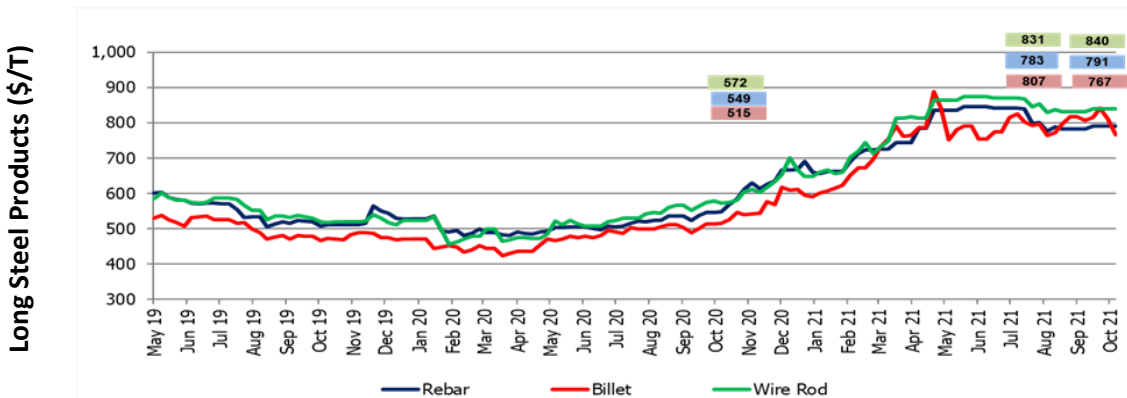
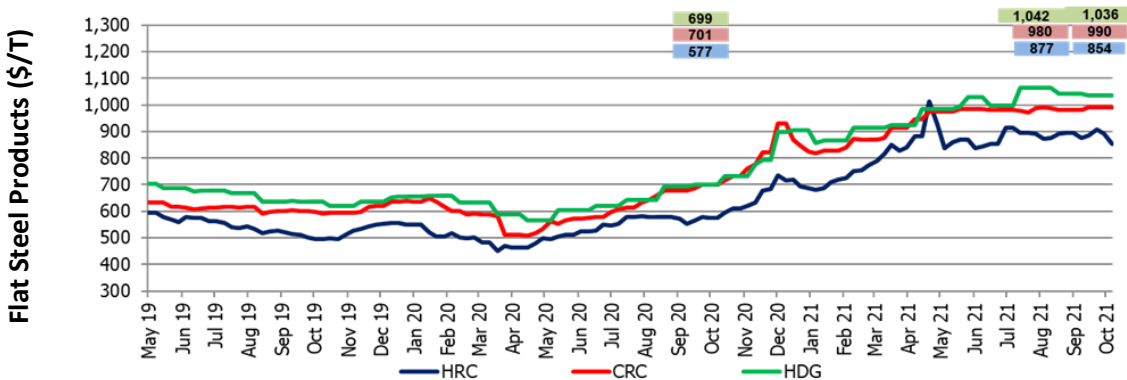


ราคาผลิตภัณฑ์เหล็กของจีน

ภาพรวมราคาผลิตภัณฑ์เหล็กในประเทศจีน ในช่วงสัปดาห์สุดท้ายของเดือนตุลาคม พ.ศ. 2564 ด้านราคาผลิตภัณฑ์เหล็กทรงแบน เหล็กแผ่นรีดร้อนชนิดม้วน (HRC) และเหล็กแผ่นเคลือบสังกะสี (HDG) ราคาปรับตัวลงร้อยละ 2.6 และร้อยละ 0.6 เมื่อเทียบกับช่วงเดียวกันของเดือนก่อน มีราคาเฉลี่ยอยู่ที่ 854 ดอลลาร์สหรัฐฯ ต่อตัน และ 1,036 ดอลลาร์สหรัฐฯ ต่อตัน ตามลำดับ ในขณะที่ราคาเหล็กแผ่นรีดเย็น (CRC) ราคาปรับตัวขึ้นจากช่วงเดียวกันของเดือนก่อน ร้อยละ 1.1 มีราคาเฉลี่ยประมาณ 990 ดอลลาร์สหรัฐฯ ต่อตัน

ราคาผลิตภัณฑ์เหล็กทรงยาวของจีน ในช่วงสัปดาห์สุดท้ายเดือนตุลาคม พ.ศ. 2564 ราคาเหล็กเส้น (Rebar) และราคาเหล็กถวด (Wire rod) ปรับตัวขึ้น ร้อยละ 1.1 เท่ากัน เมื่อเทียบกับช่วงเดียวกันของเดือนก่อน มีราคาเฉลี่ย อยู่ที่ 791 ดอลลาร์สหรัฐฯ ต่อตัน และ 840 ดอลลาร์สหรัฐฯ ต่อตัน ตามลำดับ ขณะที่ราคาบิลเล็ต (Billet) ปรับตัวลง ร้อยละ 5 เมื่อเทียบกับช่วงเดียวกันของเดือนก่อน มีราคาเฉลี่ยอยู่ที่ 767 ดอลลาร์สหรัฐฯ ต่อตัน ราคาผลิตภัณฑ์เหล็กปรับตัวลดลงตามอุปสงค์ในจีนที่ชะลอตัวลง

กราฟแสดงราคาผลิตภัณฑ์เหล็กของจีนในช่วงสัปดาห์สุดท้ายของเดือนตุลาคม 2564



Source: Steel Business Briefing

ข้อมูลในรายงาน สิ่งพิมพ์ และเว็บไซต์ที่ได้จัดทำขึ้นมาจากแหล่งข้อมูลที่เชื่อถือได้ อย่างไรก็ตาม สถาบันเหล็กและเหล็กกล้าแห่งประเทศไทยไม่รับประกันความถูกต้อง ครบถ้วนและพอเพียงของข้อมูลเหล่านี้ ความเห็นหรือการคาดการณ์ใดๆ ต่อเหตุการณ์ในอนาคตอาจแตกต่างจากเหตุการณ์ที่จะเกิดขึ้นจริง นอกจากนี้ สถาบันเหล็กและเหล็กกล้าแห่งประเทศไทยขอสงวนสิทธิ์ในการเปลี่ยนแปลงและแก้ไขข้อมูล รวมถึงความเห็นและการประมาณการณใดๆ โดยไม่ต้องแจ้งล่วงหน้า



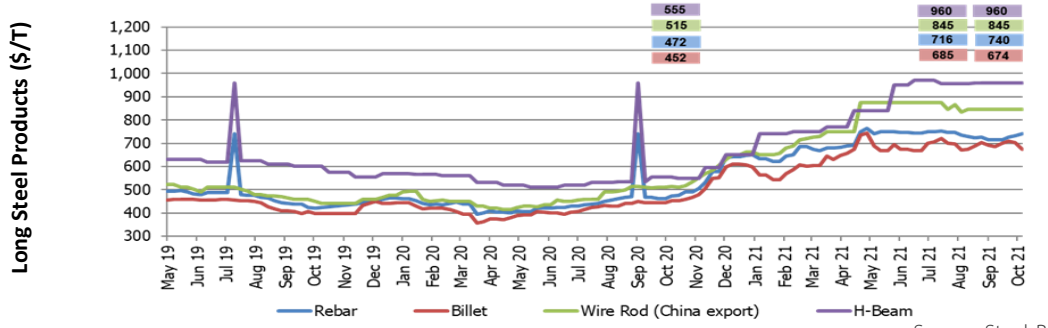
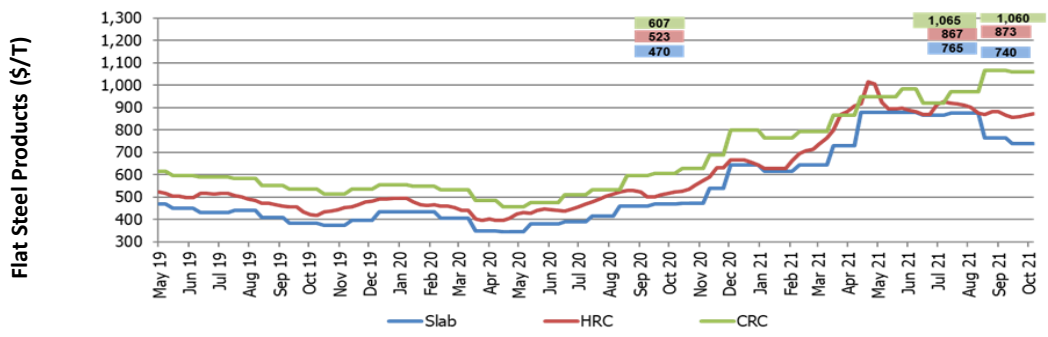
ราคาผลิตภัณฑ์เหล็กในตลาดเอเชีย

ภาพรวมราคาเหล็กในเอเชีย ในช่วงสัปดาห์สุดท้ายของเดือนตุลาคม พ.ศ. 2564 พบว่าราคาเหล็กแท่งแบน (Slab) และ เหล็กแผ่นรีดเย็น (CRC) ราคาปรับตัวลง จากช่วงเดียวกันของเดือนก่อน ร้อยละ 3.3 และ ร้อยละ 0.5 มีราคาเฉลี่ยอยู่ที่ประมาณ 740 ดอลลาร์สหรัฐฯ ต่อตัน และ 1,060 ดอลลาร์สหรัฐฯ ต่อตันตามลำดับ ด้านราคาผลิตภัณฑ์เหล็กแผ่นรีดร้อน (HRC) ปรับตัวขึ้น ร้อยละ 0.7 เทียบจากช่วงเดียวกันของเดือนก่อน มีราคาเฉลี่ยอยู่ที่ 873 ดอลลาร์สหรัฐฯ ต่อตัน

ราคาผลิตภัณฑ์เหล็กทรงยาวในตลาดเอเชีย โดยราคาบิลเล็ต (Billet) ปรับตัวลงร้อยละ 1.6 เทียบจากช่วงเดียวกันของเดือนก่อน มีราคาเฉลี่ยที่ประมาณ 674 ดอลลาร์สหรัฐฯต่อตัน ในขณะที่ราคาเหล็กเส้น (Rebar) ปรับตัวขึ้น ร้อยละ 3.4 เทียบจากช่วงเดียวกันของเดือนก่อน มีราคาเฉลี่ยที่ประมาณ 740 ดอลลาร์สหรัฐฯต่อตัน ด้านราคาเหล็กหลอด (Wire rod) และราคาเหล็กเอชบีเอ็ม (H-beam) ทรงตัวเมื่อเทียบกับช่วงเดียวกันของเดือนก่อน มีราคาเฉลี่ยที่ประมาณ 845 ดอลลาร์สหรัฐฯต่อตัน และ 960 ดอลลาร์สหรัฐฯต่อตัน ตามลำดับ

ความเคลื่อนไหววัตถุดิบในตลาดเอเชีย (East Asia Import) ในช่วงสัปดาห์สุดท้ายของเดือนตุลาคม 2564 โดยสินแร่เหล็ก (Iron Ore) และราคาเศษเหล็ก (Scrap) ปรับตัวขึ้น ร้อยละ 1.1 และร้อยละ 4.5 เมื่อเทียบกับช่วงเดียวกันของเดือนก่อน มีราคาเฉลี่ยอยู่ที่ 203 ดอลลาร์สหรัฐฯ ต่อตัน และ 523 ดอลลาร์สหรัฐฯ ต่อตัน ตามลำดับ ราคาถ่านหินโค้ก (Hard Coking Coal) ปรับตัวลง ร้อยละ 1 มีราคาเฉลี่ยอยู่ที่ 398 ดอลลาร์สหรัฐฯ ต่อตัน

กราฟแสดงราคาผลิตภัณฑ์เหล็กของเอเชียในช่วงสัปดาห์สุดท้ายของเดือนตุลาคม 2564



Source: Steel Business Briefing

รายงานสถานการณ์อุตสาหกรรมเหล็ก เดือนกันยายน ปี พ.ศ. 2564

สรุปสถานการณ์อุตสาหกรรมเหล็กโลก

- การผลิตเหล็กดิบของโลก
- ราคาผลิตภัณฑ์เหล็กของจีน
- ราคาผลิตภัณฑ์เหล็กในตลาดเอเชีย

สรุปสถานการณ์อุตสาหกรรมเหล็กไทย

- สถานการณ์การผลิตเหล็กของไทย
- การบริโภคเหล็กสำเร็จรูปของไทย
- การนำเข้าผลิตภัณฑ์เหล็ก
- การส่งออกผลิตภัณฑ์เหล็ก





สถานการณ์การผลิตเหล็กของไทย

การผลิตเหล็กของไทยเดือนกันยายน พ.ศ. 2564 ยอดการผลิตเหล็กดิบรวมของไทย อยู่ที่ 468,032 ตัน ขยายตัว ร้อยละ 20.6 เมื่อเทียบกับช่วงเดียวกันของปีก่อน สำหรับยอดการผลิตเหล็กสำเร็จรูป (Finished steel) ของไทยเดือนกันยายน พ.ศ. 2564 อยู่ที่ 552,500 ตัน หดตัว ร้อยละ 5.8 เมื่อเทียบกับช่วงเดียวกันของปีก่อน จำแนกเป็นการผลิตเหล็กทรงยาว อยู่ที่ 283,997 ตัน ปรับตัวลง ร้อยละ 22.4 เมื่อเทียบกับช่วงเวลาเดียวกันของปีที่ผ่านมา โดยการผลิตเหล็กเส้นและเหล็กโครงสร้างรูปพรรณรีดร้อน (Bar & HR section) อยู่ที่ 210,060 ตัน หดตัว ร้อยละ 22.4 เมื่อเทียบกับช่วงเดียวกันของปีก่อน และการผลิตเหล็กหลอด (Wire rod) อยู่ที่ 73,936 ตัน ปรับตัวขึ้น ร้อยละ 6.7 เมื่อเทียบกับช่วงเดียวกันของปีก่อน

การผลิตเหล็กทรงแบน ในเดือนกันยายน พ.ศ. 2564 อยู่ที่ 268,503 ตัน ขยายตัว ร้อยละ 21.8 เมื่อเทียบกับช่วงเวลาเดียวกันของปีที่ผ่านมา การผลิตเหล็กแผ่นรีดร้อน (HR coil/sheet) การผลิตเหล็กแผ่นรีดเย็น (CR sheet) และการผลิตเหล็กแผ่นเคลือบสังกะสี (Galvanized) อยู่ที่ 255,925 ตัน 231,409 ตัน และ 95,129 ตัน ขยายตัวขึ้น ร้อยละ 25.3 ร้อยละ 94.3 และร้อยละ 50.9 เมื่อเทียบกับช่วงเดียวกันของปีก่อน ตามลำดับ

การผลิตที่ปรับตัวลงในกลุ่มผลิตภัณฑ์เหล็กทรงยาวเป็นผลจากความต้องการที่ชะลอตัวในภาคการก่อสร้างยังฟื้นตัวไม่เต็มที่จากมาตรการการควบคุมการระบาดระบอบกับเป็นช่วงฤดูฝน ในขณะที่ด้านการผลิตเหล็กทรงแบนยังขยายตัวได้ต่อเนื่องจากภาคอุตสาหกรรมต่อเนื่องต่างๆที่ฟื้นตัวได้ดีส่งผลให้อุปสงค์ของผลิตภัณฑ์เหล็กที่ใช้ในการผลิตเพิ่มขึ้น ทำให้ผู้ผลิตมีการผลิตที่เพิ่มขึ้นเพื่อตอบสนองต่อความต้องการของภาคอุตสาหกรรม

ยอดการบริโภคเหล็กสำเร็จรูปของไทย



การบริโภคเหล็กสำเร็จรูป (Finished Steel) ของไทย กันยายน พ.ศ. 2564 อยู่ที่ 1.42 ล้านตัน ขยายตัวขึ้น ร้อยละ 20 เมื่อเทียบกับช่วงเวลาเดียวกันของปีที่ผ่านมา จำแนกเป็นการบริโภคผลิตภัณฑ์เหล็กทรงยาว 414,266 ตัน ปรับตัวลดลงร้อยละ 11.9 เมื่อเทียบกับช่วงเวลาเดียวกันของปีก่อน โดยการบริโภคเหล็กเส้นและเหล็กโครงสร้างรูปพรรณรีดร้อน (Bar & HR section) หดตัวลง ร้อยละ 15.8 เมื่อเทียบกับช่วงเดียวกันของปีก่อน มีการบริโภคอยู่ที่ 234,375 ตัน ในขณะที่การบริโภคเหล็กหลอด (Wire rod) หดตัว ร้อยละ 16.9 เมื่อเทียบกับช่วงเดียวกันของปีก่อน มีการบริโภคอยู่ที่ 143,227 ตัน

การบริโภคผลิตภัณฑ์เหล็กทรงแบน ในเดือนกันยายน 2564 อยู่ที่ประมาณ 1 ล้านตัน ขยายตัวร้อยละ 41.1 เมื่อเทียบกับช่วงเวลาเดียวกันของปีก่อน การบริโภคเหล็กแผ่นรีดร้อน (HR coil/sheet) และเหล็กแผ่นรีดเย็น (CR sheet) อยู่ที่ 606,364 ตัน และ 368,691 ตัน ขยายตัวขึ้น ร้อยละ 65.7 และ ร้อยละ 73.9 เมื่อเทียบกับช่วงเวลาเดียวกันของปีก่อน ตามลำดับ ในขณะที่การบริโภคเหล็กแผ่นเคลือบสังกะสี (Galvanized sheet) ทรงตัวเมื่อเทียบกับช่วงเดียวกันของปีก่อน มีปริมาณการบริโภคอยู่ที่ 179,038 ตัน

ความต้องการในกลุ่มผลิตภัณฑ์เหล็กทรงยาวปรับตัวลดลงเนื่องจากภาคการก่อสร้างยังฟื้นตัวไม่เต็มที่และเป็นช่วงฤดูฝนที่การก่อสร้างจะชะลอตัวลง ในขณะที่ภาคการผลิตของอุตสาหกรรมต่อเนื่องต่างๆ ที่มีการใช้งานผลิตภัณฑ์เหล็กฟื้นตัวได้ดี อาทิเช่น อุตสาหกรรมรถยนต์ และเครื่องใช้ไฟฟ้า ที่มีแนวโน้มที่ดีขึ้นเมื่อเทียบกับช่วงเดียวกันของปีก่อน ทำให้ความต้องการในกลุ่มผลิตภัณฑ์เหล็กทรงแบนยังขยายตัวได้ดี

Source: ISIT Analysis



การนำเข้าผลิตภัณฑ์เหล็ก

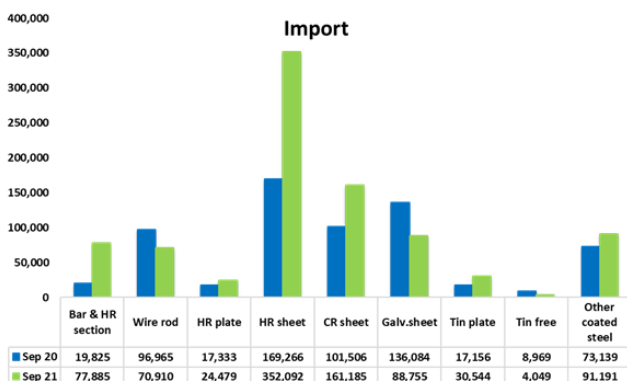
การนำเข้าผลิตภัณฑ์เหล็กทั้งหมดของไทย เดือนกันยายน พ.ศ. 2564 อยู่ที่ 1.2 ล้านตัน ปรับตัวขึ้น ร้อยละ 6.3 เมื่อเทียบกับช่วงเวลาเดียวกันของปีที่ผ่านมา จำแนกเป็น (1) การนำเข้าวัตถุดิบ (Raw Material) 140,995 ตัน ปรับตัวลดลง ร้อยละ 8.1 เมื่อเทียบกับช่วงเวลาเดียวกันของปีก่อน (2) การนำเข้าผลิตภัณฑ์เหล็กกึ่งสำเร็จรูป (Semi-Finished Steel) อยู่ที่ 69,108 ตัน ปรับตัวลง ร้อยละ 69.9 เมื่อเทียบกับช่วงเวลาเดียวกันของปีก่อน (3) การนำเข้าผลิตภัณฑ์เหล็กสำเร็จรูป (Finished Steel) อยู่ที่ 982,777 ตัน ปรับขึ้น ร้อยละ 39.2 เมื่อเทียบกับช่วงเวลาเดียวกันของปีก่อน

การนำเข้าผลิตภัณฑ์เหล็กทรงยาว อยู่ที่ 199,401 ตัน ปรับตัวขึ้น ร้อยละ 28.9 เมื่อเทียบกับช่วงเวลาเดียวกันของปีที่ผ่านมา โดยการนำเข้าเหล็กเส้นและเหล็กโครงสร้างรูปพรรณรีดร้อน (Bar & HR section) อยู่ที่ 77,885 ตัน ขยายตัวขึ้น ร้อยละ 292.9 เมื่อเทียบกับช่วงเวลาเดียวกันของปีที่ผ่านมา การนำเข้าเหล็กกลวด (Wire rod) อยู่ที่ 70,910 ตัน ปรับตัวลง ร้อยละ 26.9 เมื่อเทียบกับช่วงเวลาเดียวกันของปีที่ผ่านมา

การนำเข้าผลิตภัณฑ์เหล็กทรงแบน อยู่ที่ 783,376 ตัน ขยายตัว ร้อยละ 42.1 เมื่อเทียบกับช่วงเวลาเดียวกันของปีก่อน โดยการนำเข้าเหล็กแผ่นรีดร้อน (HR coil/sheet) เหล็กแผ่นรีดเย็น (CR sheet) ปรับตัวขึ้น ร้อยละ 108 และ ร้อยละ 58.8 เมื่อเทียบกับช่วงเดียวกันของปีที่ผ่านมา มีปริมาณนำเข้าอยู่ที่ 353,092 ตัน และ 161,185 ตัน ตามลำดับ การนำเข้าเหล็กแผ่นเคลือบสังกะสี (Galvanized sheet) ปรับตัวลดลง ร้อยละ 34.8 เมื่อเทียบกับช่วงเดียวกันของปีที่ผ่านมา มีปริมาณนำเข้าอยู่ที่ 88,755 ตัน

ผลิตภัณฑ์ที่มีการนำเข้ามากที่สุด ได้แก่ เหล็กแผ่นรีดร้อนชนิดม้วน/แผ่น (HR coil/sheet) เหล็กแผ่นรีดเย็น (CR sheet) และ เหล็กแผ่นเคลือบสังกะสี (Galvanized sheet)

จากภาวะเศรษฐกิจที่มีการฟื้นตัวจากทั้งในประเทศและต่างประเทศเป็นผลให้การผลิตภาคอุตสาหกรรมต่อเนื่องที่ใช้ผลิตภัณฑ์เหล็กพื้นตัว ส่งผลต่อความต้องการสินค้าประเภทต่างๆที่เพิ่มมากขึ้น จึงทำให้มีการนำเข้าผลิตภัณฑ์เหล็กเพิ่มขึ้นในหลายกลุ่มผลิตภัณฑ์เพื่อตอบสนองต่อการผลิตของอุตสาหกรรมประเภทต่างๆ



Unit '000 tonne	September		% Y-o-Y
	2020	2021	
Raw Material	186	141	↓ -24.2%
Semi-Finished Steel Product	230	69	↓ -69.9%
Finished Steel Product	706	983	↑ 39.2%
Total Steel Product	1,122	1,193	↑ 6.3%

Source: Customs and ISIT Analysis



การส่งออกผลิตภัณฑ์เหล็ก

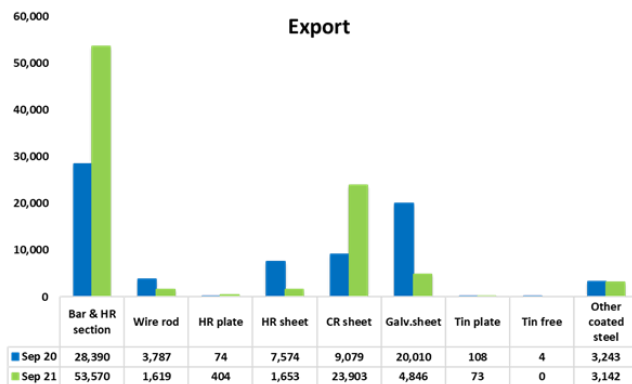
การส่งออกผลิตภัณฑ์เหล็กทั้งหมดของไทยเดือนกันยายน พ.ศ. 2564 อยู่ที่ 250,236 ตัน เพิ่มขึ้น ร้อยละ 63.9 เมื่อเทียบกับช่วงเวลาเดียวกันของปีก่อน จำแนกเป็น (1) การส่งออกวัตถุดิบ (Raw Material) อยู่ที่ 55,575 ตัน ขยายตัว ร้อยละ 164.8 เมื่อเทียบกับช่วงเวลาเดียวกันกับปีก่อน (2) การส่งออกผลิตภัณฑ์เหล็กกึ่งสำเร็จรูป (Semi - Finished Steel) อยู่ที่ 78,366 ตัน ขยายตัว ร้อยละ 272.7 เมื่อเทียบกับช่วงเวลาเดียวกันของปีก่อน (3) การส่งออกผลิตภัณฑ์เหล็กสำเร็จรูป (Finished Steel Product) อยู่ที่ 116,296 ตัน ขยายตัว ร้อยละ 5.1 เมื่อเทียบกับช่วงเวลาเดียวกันของปีก่อน

การส่งออกผลิตภัณฑ์ทรงยาวอยู่ที่ 69,132 ตัน ขยายตัวร้อยละ 36.7 เมื่อเทียบกับช่วงเวลาเดียวกันของปีที่ผ่านมา โดยการส่งออกเหล็กเส้นและเหล็กโครงสร้างรูปพรรณรีดร้อน (Bar & HR section) ปรับตัวขึ้น ร้อยละ 88.7 เมื่อเทียบกับช่วงเวลาเดียวกันของปีก่อน มีปริมาณการส่งออก 53,579 ตัน การส่งออกเหล็กลวด (Wire rod) และ 1,619 ตัน ปรับลง ร้อยละ 57.2 เมื่อเทียบกับช่วงเวลาเดียวกันของปีก่อน

การส่งออกผลิตภัณฑ์เหล็กทรงแบน อยู่ที่ 47,164 ตัน หดตัว ร้อยละ 21.5 เมื่อเทียบกับช่วงเวลาเดียวกันของปีที่ผ่านมา การส่งออกเหล็กแผ่นรีดร้อน (HR sheet) และเหล็กแผ่นเคลือบสังกะสี (Galvanized sheet) ปรับลดลงร้อยละ 78.2 และร้อยละ 75.8 เมื่อเทียบกับช่วงเวลาเดียวกันของปีก่อน ปริมาณการส่งออก อยู่ที่ 1,653 ตัน และ 4,846 ตัน ตามลำดับ และการส่งออกเหล็กแผ่นรีดเย็น (CR sheet) ขยายตัว ร้อยละ 163.3 เมื่อเทียบกับช่วงเวลาเดียวกันของปีก่อน มีปริมาณการส่งออกอยู่ที่ 23,903 ตัน

โดยผลิตภัณฑ์ที่มีการส่งออกมากที่สุด ได้แก่ เหล็กเส้นและโครงสร้างรูปพรรณรีดร้อน (Bar & HR Section) เหล็กแผ่นรีดเย็น (CR sheet) และท่อเชื่อมตะเข็บ (Welded pipe)

ในเดือนนี้ภาพรวมการส่งออกผลิตภัณฑ์เหล็กของไทย ขยายตัวขึ้นจากภาวะเศรษฐกิจในหลายประเทศที่ฟื้นตัว จากการผ่อนคลายมาตรการควบคุมการแพร่ระบาด และจากแนวโน้มการฉีดวัคซีนในหลายประเทศมีความคืบหน้าเพิ่มขึ้น เป็นผลให้ภาคการผลิตเริ่มฟื้นตัวส่งผลต่อความต้องการผลิตภัณฑ์เหล็กที่เพิ่มมากขึ้น



Unit '000 tonne	September		% Y-o-Y
	2020	2021	
Raw Material	21	56	↑ 164.8%
Semi-Finished Steel Product	21	78	↑ 272.7%
Finished Steel Product	111	116	↑ 5.1%
Total Steel Product	153	250	↑ 63.9%

Source: Customs and ISIT Analysis

สรุปสถานการณ์อุตสาหกรรมเหล็กไทย

Total Apparent Finished Steel Consumption (unit in tonne)

Sep 21			Production	%y-o-y change	Import	%y-o-y change	Export	%y-o-y change	Consumption	%y-o-y change		
Total Apparent Finished Steel Consumption			552,500	-5.8%	982,777	39.2%	116,296	5.1%	1,418,981	20.0%		
Long Product Finished Steel Consumption			283,997	-22.4%	199,401	28.9%	69,132	36.7%	414,266	-11.9%		
Long Product	Bar	Carbon steel	210,060	-26.8%	38,856	862.5%	5,230	-40.7%	234,375	-15.8%		
		Stainless steel			170	25.9%	34	277.8%				
		Alloy steel			36,380	247.6%	2,179	104.2%				
	HR section	Carbon steel			2,374	-53.0%	46,127	149.4%				
		Stainless steel			57	-50.4%	-	-				
		Alloy steel			48	100.0%	-	-				
	Wire rod	Carbon steel	73,936	-6.7%	31,418	-34.4%	1,502	-60.0%			143,227	-16.9%
		Stainless steel			5,165	67.7%	4	-				
		Alloy steel			34,327	-25.3%	113	289.7%				
	Cold-drawn bar				7,723	60.4%	1,286	-23.2%				
	Steel wire				23,798	7.0%	10,061	14.7%				
	Seamless pipe				19,085	75.3%	2,596	-67.3%				
Flat Product Finished Steel Consumption			268,503	21.8%	783,376	42.1%	47,164	-21.5%	1,004,715	41.1%		
Flat Product	HR plate	Carbon steel	12,578	-22.5%	17,218	16.6%	378	1,203.4%	36,653	9.4%		
		Stainless steel			966	-5.0%	2	-91.7%				
		Alloy steel			6,295	305.3%	24	14.3%				
	HR coil/sheet	Carbon steel	255,925	25.3%	119,585	92.1%	365	134.0%	606,364	65.7%		
		Carbon steel P&O			104,319	523.1%	3	-80.0%				
		Stainless steel			34,803	3.2%	1,284	-82.7%				
		Alloy steel			93,385	65.2%	1	0.0%				
	CR sheet	Carbon steel	231,409	93.4%	95,814	36.7%	16,101	206.3%	368,691	73.9%		
		Stainless steel			15,485	21.8%	6,783	77.7%				
		Alloy steel			49,886	166.9%	1,019	16,883.3%				
	Coated	Galv.sheet (HDG)	95,129	50.9%	77,838	-39.0%	4,039	-79.4%	179,038	-0.0%		
		Galv.sheet (EG)			10,917	29.0%	807	93.5%				
		Tin plate	9,346	-6.7%	30,544	78.0%	73	-32.4%	39,817	47.1%		
		Tin free	15,713	7.8%	4,049	-54.9%	-	-100.0%	19,762	-16.0%		
		Other coated steel	44,259	2.8%	91,191	24.7%	3,142	-3.1%	132,308	17.1%		
	Cold-formed section				1,774	80.3%	228	-72.9%				
	Welded pipe				29,307	8.7%	12,915	-32.5%				

Remark : Apparent Steel Production accounted only hot-rolled steel product

Remark : **highlighted figures** are estimated.

Total Apparent crude Steel Consumption (unit in tonne)

Sep 21			Production	%y-o-y change	Import	%y-o-y change	Export	%y-o-y change	Consumption	y-o-y change
Apparent Crude Steel Consumption			468,032	20.6%	71,532	-68.9%	78,366	272.7%	461,198	-22.7%
Ingot	Carbon Steel				2,423	-	0	-		
	Stainless steel				1	-	0	-		
	Alloy steel				-	-	0	-		
Semi Product	Billet		468,032	20.6%	3,990	-96.8%	36,074	83.2%	458,774	-23.1%
	Slab				45,552	-50.0%	2	-96.2%		
	Bille/Slab C >= 0.25%				8,414	-44.7%	32,069	2,484.1%		
	Other Semi				11,152	1,115,100.0%	10,221	23,669.8%		

Source: ISIT Analysis

ข้อมูลในรายงาน สิ่งพิมพ์ และเว็บไซต์ที่ได้จัดทำขึ้นมาจากแหล่งข้อมูลที่เชื่อถือได้ อย่างไรก็ตาม สถาบันเหล็กและเหล็กกล้าแห่งประเทศไทยไม่รับประกันความถูกต้อง ครบถ้วนและพอเพียงของข้อมูลเหล่านี้ ความเห็นหรือการคาดการณ์ใดๆ ต่อเหตุการณ์ในอนาคตอาจแตกต่างจากเหตุการณ์ที่จะเกิดขึ้นจริง นอกจากนี้ สถาบันเหล็กและเหล็กกล้าแห่งประเทศไทยขอสงวนสิทธิในการเปลี่ยนแปลงและแก้ไขข้อมูล รวมถึงความเห็นและการประมาณการใดๆ โดยไม่ต้องแจ้งล่วงหน้า

สรุปสถานการณ์อุตสาหกรรมเหล็กไทย

Summary of Import to and Export from Thailand, group by product class, Period: April 2019

Product Class / Description	Import (Exchange rate = THB/USD)				Export (Exchange rate = THB/USD)			
	Sep 21			Accumulated YTM Qty(Tonne)	Sep 21			Accumulated YTM Qty(Tonne)
	Qty (Tonne)	Value (THB) Note: CIF	Avg.price (THB/Tonne)		Qty (Tonne)	Value (THB) Note: FOB	Avg.price (THB/Tonne)	
100 - Iron Products	8,583	350,395,071	40,826	97,607	3,268	159,139,800	48,696	23,851
110 - Pig Iron	7,932	339,152,318	42,758	94,560	3,021	155,708,595	51,536	21,803
120 - DRI	651	11,187,114	17,197	3,047	0	640	91,429	0
130 - HBI	0	55,639	1,112,780	0	247	3,430,565	13,906	2,048
200 - Ferro Alloys	11,673	725,070,719	62,115	116,641	954	90,956,018	95,356	7,177
210 - Ferro-chromium	1,922	107,346,586	55,852	19,847	0	0	0	0
220 - Ferro-manganese	1,113	59,810,674	53,757	13,853	0	0	0	32
230 - Ferro-silico-manganese	4,778	225,379,483	47,169	40,335	0	0	0	293
240 - Ferro-silicon	3,571	223,817,675	62,668	36,233	939	67,393,637	71,810	6,539
250 - Other	289	108,716,301	376,478	6,375	15	23,562,331	1,534,006	313
300 - Crude Steel Products	71,532	2,026,552,506	28,331	2,609,124	78,366	1,715,359,097	21,889	508,759
310 - Ingots	2,424	106,276,778	43,842	3,166	0	0	0	25
311 - Carbon Steel	2,423	106,174,040	43,812	3,060	0	0	0	25
312 - Stainless Steel	1	102,738	142,494	28	0	0	0	0
313 - Other (Alloy Steel)	0	0	0	78	0	0	0	0
380 - Semi-Finished Steel	69,108	1,920,275,728	27,787	2,605,959	78,366	1,715,359,097	21,889	508,733
381 - Billet	3,990	96,267,666	24,125	806,972	36,074	773,750,874	21,449	361,711
382 - Slab	45,552	1,359,223,312	29,839	1,197,272	2	79,400	38,922	91
383 - Other (e.g. bloom, beam-blanks)	2	14,854	7,427	164,558	205	19,178,928	93,627	12,096
384 - Semi-finished : C<= 0.25	8,414	195,468,820	23,231	403,604	32,069	699,977,271	21,827	124,774
385 - Other (e.g. stainless, alloy steel)	11,150	269,301,076	24,153	33,550	10,016	222,372,624	22,202	10,060
400 - Hot-rolled Steel Products	525,366	19,186,853,803	36,521	5,021,241	57,247	1,831,265,761	31,989	480,722
410 - Rails & Accessories	41	5,498,753	132,513	3,650	269	31,224,730	115,950	2,165
420 - Steel Sheet Files	3	892,229	324,447	12,872	3,747	114,135,444	30,458	26,648
430 - Sections	2,434	136,464,703	56,069	45,927	42,111	1,284,707,632	30,507	279,476
431 - Carbon Steel	2,330	129,752,902	55,697	44,932	42,111	1,284,707,632	30,507	279,476
432 - Stainless Steel	57	4,570,454	80,626	696	0	0	0	0
433 - Other (Alloy Steel)	48	2,141,347	45,008	302	0	0	0	0
440 - Bars	75,407	2,794,421,002	37,058	511,749	7,443	211,071,024	28,359	94,609
441 - Carbon Steel	38,856	1,337,183,750	34,414	228,407	5,230	136,694,336	26,138	79,893
442 - Stainless Steel	170	27,707,480	162,937	2,219	34	2,077,833	61,725	384
443 - Other (Alloy Steel)	36,380	1,429,529,772	39,294	281,122	2,179	72,298,855	33,174	14,332
450 - Wire Rods	70,910	2,730,341,203	38,504	1,028,799	1,619	50,070,803	30,920	20,998
451 - Carbon Steel	31,418	1,022,422,410	32,543	483,967	1,502	46,564,814	30,995	19,578
452 - Stainless Steel	5,165	529,596,478	102,533	43,392	4	576,921	129,733	72
453 - Other (Alloy Steel)	34,327	1,178,322,315	34,326	501,439	113	2,929,068	26,010	1,348
470 - Plates (>=3 mm.)	24,478	971,566,122	39,691	247,768	403	8,965,901	22,225	1,300
471 - Carbon Steel	17,218	610,331,405	35,448	165,089	378	6,995,404	18,522	804
472 - Stainless Steel	966	98,497,236	101,936	8,801	2	377,652	177,886	276
473 - Other (Alloy Steel)	6,295	262,737,481	41,741	73,880	24	1,592,845	67,502	220
480 - HR Coils / Sheets (352,092	12,547,669,791	35,637	3,170,476	1,653	131,090,227	79,309	55,525
481 - Carbon Steels	119,585	3,632,924,404	30,379	1,078,189	365	15,249,311	41,769	43,432
482 - Stainless Steels	34,803	2,886,233,157	82,930	241,120	1,284	113,608,511	88,454	11,304
483 - Other (Alloy Steel)	93,385	2,986,221,746	31,978	1,054,419	1	2,054,254	3,184,890	111
484 - Carbon Steels P&O	104,319	3,042,290,484	29,163	796,747	3	178,151	63,489	677
500 - Cold-rolled Products	161,185	6,305,468,529	39,119	1,341,153	23,903	1,229,082,080	51,420	122,999
510 - Cold-rolled Sheets & Strips	142,333	5,346,411,489	37,563	1,186,783	23,622	1,220,601,996	51,672	121,206
511 - Carbon Steels	95,814	2,838,714,241	29,627	853,289	16,101	639,319,647	39,706	53,921
512 - Stainless Steel	15,485	1,425,197,580	92,037	134,001	6,783	561,034,741	82,717	56,718
513 - Other (Alloy Steel)	31,033	1,082,499,668	34,882	199,493	738	20,247,608	27,432	10,567
520 - Cold-rolled Electrical Sheets	18,853	959,057,040	50,871	154,372	281	8,480,084	30,218	1,793
600 - Coated Sheets & Strips	214,538	9,036,231,329	42,119	2,629,709	8,060	359,107,751	44,553	94,083
610 - Galvanized Sheets	88,754	3,203,312,877	36,092	1,487,418	4,845	189,238,566	39,057	57,588
611 - Hot Dip (CGI)	77,838	2,772,053,177	35,613	1,350,427	4,039	159,277,814	39,440	52,333
612 - EGI	10,917	431,259,700	39,505	136,989	807	29,960,752	37,139	5,255
620 - Tinplates / Tin free	34,593	1,673,480,716	48,377	225,357	73	4,907,110	67,385	841
621 - Tinplates	30,544	1,482,214,968	48,527	156,462	73	4,907,110	67,385	781
622 - Tin free	4,049	191,265,748	47,242	68,894	0	0	0	60
630 - Zn-Al	9,649	459,793,144	47,650	122,267	33	1,727,371	51,956	2,763
680 - Color Coated	41,024	1,947,823,634	47,480	443,169	2,007	117,934,472	58,764	19,201
690 - Others	40,518	1,751,820,958	43,236	351,497	1,102	45,300,232	41,110	13,690
700 - Pipes & Tubes (excl. pipe fittings)	48,392	2,687,397,740	55,534	328,267	15,511	1,013,863,213	65,365	205,872
710 - Seamless	19,085	1,080,040,253	56,591	158,307	2,596	285,308,496	109,897	49,750
720 - Welded	29,307	1,607,357,487	54,846	169,960	12,915	728,554,717	56,413	156,121
800 - Cold-finished & Cold-formed Steels	33,295	2,193,733,843	65,887	284,268	11,575	605,110,392	52,277	139,121
820 - Cold-formed Sections	1,774	103,641,067	58,425	9,859	228	9,824,026	43,122	4,034
830 - Cold Draw n Bars	7,723	737,299,463	95,462	62,701	1,286	81,599,534	63,459	13,012
831 - Carbon Steels	2,423	133,030,264	54,914	20,427	450	20,755,892	46,089	4,030
832 - Stainless Steels	3,166	442,603,555	139,792	25,639	353	31,916,812	90,351	3,085
833 - Other (Alloy Steel)	2,135	161,665,644	75,729	16,634	482	28,926,830	59,982	5,895
840 - Steel Wires	23,798	1,352,793,313	56,845	211,709	10,061	513,686,832	51,056	122,076
841 - Carbon Steels	16,641	842,420,039	50,622	153,087	5,413	258,199,493	47,700	45,919
842 - Stainless Steels	1,026	160,457,557	156,397	8,936	745	123,828,758	166,165	6,009
843 - Other (Alloy Steel)	6,131	349,915,717	57,075	49,685	3,903	131,658,581	33,731	70,149
900 - Iron & Steel Scrap	118,315	1,697,845,630	14,350	1,227,719	51,353	1,583,616,811	30,838	302,305
910 - Carbon Steel	75,658	1,074,037,818	14,196	859,867	35,871	609,452,331	16,990	154,547
920 - Stainless Steel	2,588	123,444,321	47,693	34,133	15,188	969,523,804	63,835	142,943
930 - Other Alloy Steel	17,707	189,063,941	10,678	173,633	241	3,106,239	12,877	4,234
940 - Cast Iron	22,357	310,578,260	13,892	160,052	53	1,534,437	29,031	583
950 - Other (Scrap)	5	721,290	142,830	33	0	0	0	0

ข้อมูลในรายงาน สิ่งพิมพ์ และเว็บไซต์ที่ได้จัดทำขึ้นมาจากแหล่งข้อมูลที่เชื่อถือได้ อย่างไรก็ตาม สถาบันเหล็กและเหล็กกล้าแห่งประเทศไทยไม่รับประกันความถูกต้อง ครบถ้วนและพอเพียงของข้อมูลเหล่านี้ ความเห็นหรือการคาดการณ์ใดๆ ต่อเหตุการณ์ในอนาคตอาจแตกต่างจากเหตุการณ์ที่เกิดขึ้นจริง นอกจากนี้ สถาบันเหล็กและเหล็กกล้าแห่งประเทศไทยขอสงวนสิทธิ์ในการเปลี่ยนแปลงและแก้ไขข้อมูล รวมถึงความเห็นและการประมาณการใดๆ โดยไม่ต้องแจ้งล่วงหน้า



ศูนย์ข้อมูลเชิงลึก อุตสาหกรรมเหล็กไทย

คำจำกัดความรับผิดชอบ

ข้อมูลในรายงาน สิ่งพิมพ์ และเว็บไซต์ที่ได้จัดทำขึ้นมาจากแหล่งข้อมูลที่เชื่อถือได้ อย่างไรก็ตาม สถาบันเหล็กและเหล็กกล้าแห่งประเทศไทยไม่รับประกันความถูกต้อง ครบถ้วนและพอเพียงของข้อมูลเหล่านี้ ความเห็นหรือการคาดการณ์ใดๆ ต่อเหตุการณ์ในอนาคตอาจแตกต่างจากเหตุการณ์ที่จะเกิดขึ้นจริง นอกจากนี้สถาบันเหล็กและเหล็กกล้าแห่งประเทศไทยขอสงวนสิทธิ์ในการเปลี่ยนแปลงและแก้ไขข้อมูล รวมถึงความเห็นและการประมาณการใดๆ โดยไม่ต้องแจ้งล่วงหน้า

Disclaimer

The information in the above report, publication and website has been obtained from sources believed to be reliable. However, Iron & Steel Institute of Thailand does not guarantee the accuracy, adequacy or completeness of the information. Any opinions or forecasts regarding future events may differ from actual events or results. In addition, Iron & Steel Institute of Thailand reserves the right to make changes and corrections to the information, including any opinions or forecasts, at any time without notice.

ติดตามข้อมูลอุตสาหกรรมเหล็กเพิ่มเติมได้ที่



สถาบันเหล็กและเหล็กกล้าแห่งประเทศไทย
IRON AND STEEL INSTITUTE OF THAILAND

<https://www.isit.or.th>



ศูนย์ข้อมูลเชิงลึกอุตสาหกรรมเหล็กไทย
IRON & STEEL INTELLIGENCE UNIT

<https://www.iiu.isit.or.th>



ISIT.Thailand



ข้อมูลในรายงาน สิ่งพิมพ์ และเว็บไซต์ที่ได้จัดทำขึ้นมาจากแหล่งข้อมูลที่เชื่อถือได้ อย่างไรก็ตาม สถาบันเหล็กและเหล็กกล้าแห่งประเทศไทยไม่รับประกันความถูกต้อง ครบถ้วนและพอเพียงของข้อมูลเหล่านี้ ความเห็นหรือการคาดการณ์ใดๆ ต่อเหตุการณ์ในอนาคตอาจแตกต่างจากเหตุการณ์ที่จะเกิดขึ้นจริง นอกจากนี้สถาบันเหล็กและเหล็กกล้าแห่งประเทศไทยขอสงวนสิทธิ์ในการเปลี่ยนแปลงและแก้ไขข้อมูล รวมถึงความเห็นและการประมาณการใดๆ โดยไม่ต้องแจ้งล่วงหน้า